

**Strategia de Dezvoltare Comunitară
a localității Step-Soci
pentru anii 2021-2030**



Realizarea acestui document a fost posibilă datorită suportului generos din partea Banca de date statistice Moldova

Cuprins

Lista de figuri	4
Lista de tabele	4
Acronime și abrevieri	5
1. Introducere și rezumat executiv	6
1.1. Fișa de rezumat PSC	6
1.2. Contextul național și regional	6
1.3. Comisia și echipele PSC	7
1.4. Aprobarea consiliului local	8
2. Introducere în planificarea strategică	8
2.1. Dezvoltarea metodologiei de pregătire a planului strategică	8
2.2. Cadrul juridic și instituțional privind dezvoltarea comunitară	8
2.3. Informații generale despre comunitate	9
3. Profilul și analiza comunității	10
3.1. Caracteristici geografice și de mediu	10
3.1.1. <i>Caracteristici fizico-geografice</i>	10
3.1.2. <i>Planificare spațială</i>	10
3.1.3. <i>Resurse naturale</i>	10
3.1.4. <i>Factorii de poluare a mediului</i>	10
3.2. Demografie	11
3.2.1. <i>Resurse Umane</i>	11
3.2.2. <i>Forța de Muncă</i>	12
3.3. Servicii Sociale	13
3.3.1. <i>Caracteristicile grupurilor vulnerabile</i>	13
3.3.2. <i>Servicii Sociale</i>	14
3.4. Economia	18
3.4.1. <i>Structura de afaceri a economiei locale și a domeniului de afaceri</i>	18
3.4.2. <i>Sectorul Agriculturii</i>	18
3.4.3. <i>Industria</i>	19
3.4.4. <i>Comerțul și serviciile</i>	19
3.4.5. <i>Potențial de dezvoltarea economică locală</i>	20
3.5. Infrastructura	20
3.5.1. <i>Infrastructura Utilităților Publice</i>	20
3.5.2. <i>Fondul locativ</i>	21
3.6. Buna guvernare și management	21
3.6.1. <i>Gestionarea administrativă</i>	21
3.6.2. <i>Bugetul Local</i>	25
3.6.3. <i>Gestionarea bunurilor</i>	26
3.6.4. <i>Societatea civilă</i>	27

3.7. Analiza SWOT	27
4. Strategia de dezvoltare socio-economică	29
4.1. Viziunea comunității	29
4.2. Cadrul și direcțiile strategice	29
4.3. Planul de Acțiuni	
4.4. Planul și cadrul de monitorizare și evaluare	
4.5. Verificare și revizuire	
Anexe	
Anexa 1. Portofoliu de proiecte	

Lista de figuri

Figura 1.	
----------------	--

Lista de tabele

Tabelul 1.	
-----------------	--

Acronime și abrevieri

AO	Asociația Obștească
APL	Administrația Publică Locală
CR	Consiliul Raional
GAL	Grup de Acțiune Locală
GLPS	Grup de lucru pentru planificare strategică
ODIMM	Organizația pentru Dezvoltarea Sectorului Întreprinderilor Mici și Mijlocii
ONG	Organizația Non-Guvernamentală
PPP	Parteneriat public privat
PSC	Planificare strategică comunitară
RM	Republica Moldova
SWOT	Puncte tari, puncte slabe, oportunități și riscuri
USAID	Agenția Statelor Unite pentru Dezvoltare Internațională
IREX	Organizație globală de dezvoltare și educație
BL	Bugetul local
BS	Bugetul de Stat
BR	Bugetul Raional
APP"UNIREA"	Asociația profesorilor și părinților "UNIREA"

1. Introducere și rezumat executiv

1.1. Fișa de rezumat PSC

Acest document reprezintă Strategia de Dezvoltare Comunitară (în continuare SDC) a comunei Step-Soci pentru perioada anilor 2021 - 2030. Aceasta a fost elaborată cu suportul de Grupului de Lucru pentru Planificare Strategică (în continuare GLPS) constituit prin Dispoziția primarului com. Step-Soci nr. ____ din ____ 2021, cu asistență tehnică și metodologică din partea consultanților

Strategia a urmărit elaborarea viziunii, obiectivelor strategice și planului de acțiuni pentru perioada 2021 – 2030, precum și dezvoltarea unui portofoliu de proiecte la strategie. Strategia pune în valoare punctele forte ale comunei și se bazează pe potențialul socio-uman, dezvoltarea economiei locale, serviciilor publice, instituțiilor infrastructurii sociale și de afaceri precum și pe capacitatea autorităților publice locale și structurilor societății civile privind asumarea responsabilității pentru procesul de dezvoltare locală.

Principiile care stau la baza elaborării documentului sunt: (i) promovarea unei guvernări locale eficiente și responsabile; (ii) promovarea unui proces decizional participativ și (iii) promovarea principiilor dezvoltării durabile la nivel local.

Principalele obiective urmărite de SDC a com. Step-Soci sunt: (i) determinarea viziunii și direcțiilor strategice de dezvoltare, dinamica și profunzimea dezvoltării propuse; (ii) eficientizarea activității autorităților publice locale în gestionarea localității; (iii) utilizarea eficientă a resurselor financiare; (iv) promovarea localității (aspecte unice, irepetabile, competitive); și (v) atragerea surselor externe de finanțare (buget de stat, investiții străine, donații, granturi) pentru a implementa proiectele investiționale planificate.

Beneficiari (femei și bărbați, inclusiv copii, persoane în etate, persoane cu necesități speciale) ai Strategiei sunt locuitorii comunei Step-Soci, autoritățile administrației publice locale, structurile societății civile, instituțiile educaționale, sectorul privat, tinerii, precum și toate persoanele interesate în dezvoltarea durabilă locală.

SDC a com. Step-Soci pentru anii 2021 – 2030 este structurată pe cinci compartimente și include:

- (i) profilul comunității (inclusiv analiza SWOT);
- (ii) cadrul general al strategiei (viziunea, misiunea, valorile și direcțiile de dezvoltare);
- (iii) etapele de implementare și monitorizarea implementării strategiei;
- (iv) planul de acțiuni;
- (v) portofoliul de proiecte prioritare.

Planul de acțiuni pentru anii 2021 – 2030 cuprinde totalitatea acțiunilor/măsurilor orientate spre atingerea obiectivelor strategice, cu indicarea: costului identificativ, perioadei de implementare, responsabililor pentru realizarea acțiunilor, potențialelor surse de finanțare, precum și a indicatorilor de monitorizare și a rezultatelor așteptate după implementarea fiecărei acțiuni/măsuri.

1.2. Contextul național și regional

Strategia de Dezvoltare Comunitară este un document complex, elaborat printr-un larg parteneriat, care are la bază documentele de programare locală, regională (Strategia de dezvoltare a raionului Orhei (2016-2020 și strategii regionale sectoriale) și națională (Strategia națională de dezvoltare "Moldova 2030", strategii sectoriale de dezvoltare), și internațională (Agenda de Dezvoltare Durabilă 2030).

1.3. Comisia și echipele PSC

Prezentul document reprezintă Strategia de Dezvoltare Comunitară (SDC) a comunei Step-Soci, raionul Orhei, pentru anii 2021-2030, elaborată într-un mod participativ, conform Manualului de utilizarea a APSL elaborat de programul USAID / Comunitatea Mea (CM) Moldova.

Strategia de Dezvoltare Comunitară reprezintă un document de politică publică, care va ghida acțiunile Administrației Publice Locale, în următorii 5 ani, în vederea asigurării unui proces continuu și coerent de dezvoltare a localității.

Pentru elaborarea strategiei a fost creat un grupul de lucru, componența căruia a fost aprobată prin Dispoziția primarului [redacted] 2021, după cum urmează:

Tabelul 1. Componența grupului pentru planificare strategică

#	Numele, prenumele	Locul de muncă	Funcția
1.		Primăria com. Step-Soci	primar
2.		Primăria com. Step-Soci	Secretar CL
3.		Primăria com. Step-Soci	Cotabil-șef
4.		Primăria com. Step-Soci	Contabil
5.		Primăria com. Step-Soci	Perceptor fiscal
6.		Primăria com. Step-Soci	Inginer cadastral
7.		Direcția asistență socială și PF	Asistent social,
8.		Gimnaziul Step-Soci	Director
9.		APP "UNIREA"	Director, președinte
10.		Grădinița p/u copii	Șef Gradinita
11.		Casa de cultură	Director
12.		Biblioteca publică	bibliotecar
13.		Casa de cultură	Lucrator muzical
14.		Oficiul Medicilor de Familie	Medic
15.		Primăria com. Step-Soci	Consilier local
16.		Reprezentant oamenilor în etate	Pensionar, consilier
17.		Concediu de maternitate	consilier
18.		Primăria com. Step-Soci	Antreprenor, consilier
19.		Primăria com. Step-Soci	Antreprenor, consilier
20.		IS Silvicultura Orhei	Specialiast, Consilier
21.		Biserica ortodoxă "Sf. Parascheva"	preot
22.		Biserica Evangelistă din Budai	Pastor
23.		Tinerii din Step-Soci	reprezentant
24.		Tinerii din Step-Soci	studentă
25.		SC	
26.		SRL	
27.		GȚ	
28.		ÎI	

1.4. Aprobarea consiliului local

Strategia a fost aprobată prin Decizia Consiliului local

2. Introducere în planificarea strategică

2.1. Dezvoltarea metodologiei de pregătire a planului strategică

Acest document a fost elaborat cu scopul de a intensifica procesul de dezvoltare socio-economică a localității, de a stabili punctele clare pentru consolidarea efortului comun al membrilor comunității direcționat spre îmbunătățirea calității vieții cetățenilor.

Metodologia de lucru a respectat logica elaborării unei strategii:

1) Diagnosticul teritoriului, bazat pe datele existente și realizat cu implicarea părților interesate (administrația publică, mediul de afaceri, societatea civilă) și a responsabililor pe domenii. Această analiză, ce conține o dimensiune tematică, dar și una integrată, a servit drept material de lucru în cadrul grupurilor de lucru.

2) Analiza SWOT - instrument de analiză a potențialului de dezvoltare a comunei, evidențiază punctele tari și slabe, oportunitățile și amenințările rezultate din diagnosticul teritoriului pe baza unui proces participativ al părților interesate (grupuri de lucru sectoriale, interviuri, workshop-uri, focus grup-uri, dezbateri cetățenești).

3) Strategia conține viziunea, obiectivele generale și specifice de dezvoltare și principalele direcții strategice de dezvoltare ale comunei. Acestea sunt măsurabile în termeni de timp, relevanță și rezultate concrete.

4) Planul de acțiuni 2021 – 2030 conține acțiunile concrete de întreprins pe termen scurt și mediu pentru atingerea obiectivelor specifice de dezvoltare stabilite în Strategie.

În același context, metodologia de elaborare a asigurat caracterul participativ și transparent al acestui document prin organizarea de interviuri, chestionare, workshop-uri, grupuri de lucru sectoriale, consultări și audieri publice în fazele esențiale de elaborare, pentru exprimarea nevoilor și aspirațiilor tuturor categoriilor sociale. Au fost respectate principiile egalității și echității de gen, incluziunii și reprezentativității tuturor grupurilor din cadrul comunității (criterii de vârstă, sex, etnie, apartenență religioasă, categorii vulnerabile, etc.).

Pe baza planului de acțiuni, vor fi elaborate planuri anuale de activități la nivelul consiliului local Step-Soci.

2.2. Cadrul juridic și instituțional privind dezvoltarea comunitară

Strategia de Dezvoltare Comunitară a comunei Step-Soci, raionul Orhei, pentru anii 2021 – 2030 reprezintă un document de planificare strategică integrată la nivel local, un mijloc esențial pentru factorii de decizie, pentru părțile interesate și, nu în ultimul rând, pentru cetățeni, unde sunt identificate cele mai bune soluții pentru creșterea calității vieții prin asigurarea unui mediu sănătos pentru o dezvoltare durabilă pe termen mediu și lung în comunitate.

Aceasta a fost elaborată cu suportul de Grupului de Lucru pentru Planificare Strategică (în continuare GLPS) constituit prin Dispoziția primarului com. Step-Soci nr. de februarie 2021 cu asistența tehnică și metodologică din partea consultantilor

2.3. Informații generale despre comunitate

La 01.01.2020, în comuna Step-Soci, raionul Orhei, sunt înregistrați valorile următorilor indicatori socio-economici:

Tabelul 2. Indicatori socio-economici com. Step-Soci, 2020

	Indicatori socio-economici	2020
1	Total populație, inclusiv	2151
1.1.	- Copii de vârstă (0-3 ani)	137
1.2.	- Copii de vârstă preșcolară (3-7)	179
1.3	- Copii de vârstă școlară	143
1.4	- Populație activă	1385
1.5	- Persoane în etate (pensionari)	307
1.6	- Populație plecată (migranți)	320
2.	Număr de agenți economici	44
3	Număr de salariați, inclusiv	261
3.1	- În sfera bugetară	56
3.2	- În economia reală	205
4	Salariul mediu (identificativ)	3000
5	Bugetul total executat (venituri) anul 2020	3953,2
5.1	- Venituri proprii, anul 2020	267,8
6	Număr total de gospodării	790
6.1	% din gospodării conectate la apeduct	635
6.2	% din gospodării conectate la canalizare	0
6.3	% din gospodării contract de evacuare centralizată a deșeurilor	0
6.4	% de gospodării comentate la rețeaua de gaz	480
7	Lungimea drumurilor locale (total km.)	24
7.1	% din drumuri locale cu acoperire rigidă (asfalt și "variantă albă")	63
7.2	% din străzi cu iluminat nocturn	99,9

3. Profilul și analiza comunității

3.1. Caracteristici geografice și de mediu

3.1.1. Caracteristici fizico-geografice

Poziționarea geografică | Step-Soci este un sat-reședință de comună din raionul Orhei, Republica Moldova. Comuna Step-Soci este o unitate administrativ teritorială, constituită din 2 localități – satul reședință Step-Soci și satul Budai. Conform datelor prezentate de către primăria com. Step-Soci populația este de 2151 locuitori. Distanța până în municipiul Orhei este de 6 km. Distanța până la municipiul Chișinău este de 44 km.

Comuna are o suprafață de 2567 ha, cu un perimetru de 21,5 km.

Cele mai importante sectoare economice în UAT sunt: agricultura, iar domeniile economice care pot fi dezvoltate având în vedere potențialul local sunt agricultura, industria ușoară și serviciile. Pe teritoriul localității sunt înregistrați 44 agenți economici, au fost create și 22 gospodării țărănești dintre care doar 2 sunt conduse de femei. În cele 5 instituții publice aflate în gestiunea UAT activează 48 persoane dintre care 69 % le reprezintă femeile.

Istoric | Satul Step-Soci a fost întemeiat în anul 1899 în urma înfăptuirii reformei agrare a lui Stolîpin. O parte din fosta moșie a baronului G. E. Ghinsburg, numită Bolohan-Ivanos, fusese cumpărată la 28 februarie 1899 de Banca Țărănească. Moșia urma a fi împărțită în sectoare și dată în proprietate personală țăranilor din satele Biești și Chiperceni, formând o așezare de hutor cu denumirea „Uciastchi”. Chiar în primul an de existență a satului, partea de nord a sectoarelor primește denumirea de Step (stepă), iar cea de sud Soci (planta de soc, ce crește în abundență pe pământurile noi).

În localitate și-a început activitatea clubul de fotbal Viitorul, numit în prezent FC Milsami Orhei.

3.1.2. Planificare spațială

Localitatea nu dispune de un Plan Urbanistic General, doar de schema satelor din componența comunei.

3.1.3. Resurse naturale

Suprafața a fondului funciar al comunei Step-Soci este de 2,6 mii ha. Cea mai mare pondere o au terenurile utilizate sub construcții 174.9 ha. 1357 ha (52,9 %) din fondul funciar al comunei Step-Soci reprezintă pământurile arabile.

Bazine acvatice | Pe teritoriul comunei Step-Soci 19,7 ha sunt sub ape, inclusiv iazul satului cu suprafața de 14,25 ha.

Pe teritoriul primăriei există 4 sonde de apă menajeră, 2 sunt active, 98 fântâni publice, care practic nu se utilizează. Satele comunei se alimentează cu apă de la apeductul SA "Regia Apă-Canal Orhei", care satisface integral necesitățile.

3.1.4. Factorii de poluare a mediului

Principalele surse de poluare a mediului constituie transportul auto, gunoștile autorizate și neautorizate, gazele eliberate de cazangeria școlii, arderea tuturor tipurilor de combustibil în gospodăriile personale, arderea ilegală a miriștii și deșeurile de la animale din gospodăriile personale.

Calitatea mediului este influențată și de lipsa rețelei de canalizare. Lipsa rețelelor de canalizare și lipsa stației de epurare, care contribuie la poluarea apelor de suprafață și

a pânzei freactice, ceea ce în final are o influență negativă asupra stării biodiversității și a sănătății populației.

3.2. Demografie

3.2.1. Resurse Umane

Populație | La 1 ianuarie 2020, populația comunei Step-Soci constituie 2151 locuitori, dintre care 1003 bărbați (47 %) și 1148 femei (53%). Perioada ultimilor 10 ani, se înregistrează o descreștere a numărului populației (de la 2400 în anul 2014, la 2151 în 2020), pe de o parte cauzată de un spor natural negativ, cât și de migrația a populației.

Comparativ, cu 01 ianuarie 2014, numărul populației comunei a decrăscut cu 294 persoane sau cu 12 % din populația anului 2014. Conform datelor sporul natural este negativ, mortalitatea avansează natalitatea cu 3 persoane în 2020, înregistrându-se 24 născuți și 27 decese.

La 01 ianuarie 2021, raportul după gen a populației localității este de 46.5 % bărbați la 53.5 % femei, femeii fiind într-un număr de 145 persoane mai mult ca bărbații. Diferența de genuri din 2014 până în prezent este în continuă scădere pentru categoria bărbați.

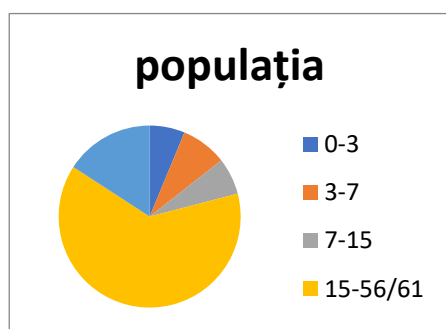
Tabelul 1. Dinamica populației după genuri

Indicatori	01.01.2014	01.01.2019	31.01.2021	2020/2014
Populația	2445	2223	2151	- 294
Bărbați	1154	1034	1003	-151
Femei	1291	1189	1148	-143

Sursa: Primăria localității

Figura 1. Structura populației pe grupuri de vârstă, 01.01.2020

La începutul anului 2020, în componența populației comunei Step-Soci ponderea cea mai mare o dețin persoanele cu vârsta aptă de muncă (cuprinsă între 17 – 56/61 ani) de 64,39 %. Acest fapt este favorabil pentru implicarea categoriei date, apte de muncă în dezvoltarea locală. 21,34 % a populației comunei sunt copii și tineri cu vârsta sub 17 ani și restul populației 14,27 %- persoane ieșite la pensie.



Localitatea Step-Soci se va confrunta în următorii ani cu o sporire a procesului de îmbătrânire a populației, care va determina o presiune demografică în descreștere. Asemeni, Republica Moldova se confruntă la nivel global cu un proces de îmbătrânire demografică, datorat în principal scăderii natalității care a determinat reducerea absolută și relativă a populației tinere (0-14 ani). Astfel, creșterea numărului locuitorilor în vârsta de peste 57/62+ ani, care la moment constituie 14,27 % din totalul populației, relevă că satul este în categoria satelor cu tendințe de îmbătrânire a populației.

Tabelul 2. Evoluția structurii pe grupuri de vârstă a populației, 2019

Vârsta	2020
Total populație	2151
0-14*	459*
0-3	137
3-6*	145*
3-7	179
7-16	143
15-56/61	1385
57/62 +	307

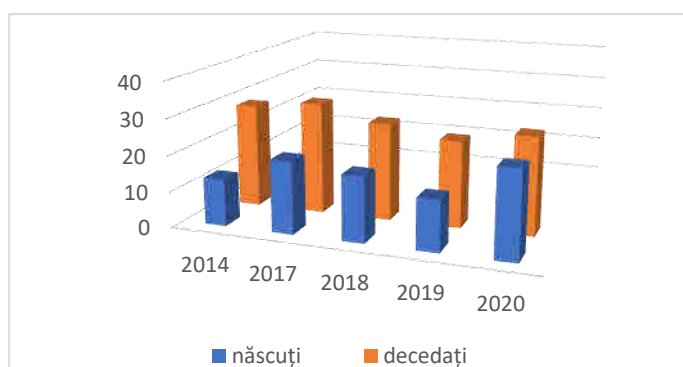
Sursa: Primăria localității

Numărul populației este în descreștere în ultimii 3 ani, un motiv ar fi sporul natural negativ. Tendința descrescătoare este influențată de procesele migraționiste caracteristice pentru toate localitățile din RM și sporul negativ. În anul 2020 natalitatea a înregistrat un număr de 24 copii născuți, pe când s-au înregistrat 27 de cazuri de deces în rândul populației.

Figura 2. Evoluția natalității în ultimii ani**Tabelul 3. Evoluția natalității în ultimii ani**

Perioada	Născuți	Decedați	
		Total	inclusiv copii până la 1 an
2014	13	29	
2017	20	31	
2018	18	27	
2019	14	24	
2020	24	27	

Sursa: Primăria localității



3.2.2. Forța de Muncă

Aspecte ocupaționale | În perioada analizată predomină populația aptă de muncă, care constituie cca 50 % (aproximativ 1200 persoane) din numărul total al locuitorilor, însă doar 261 dintre persoane sunt active sunt angajați și lucrează pe teritoriul comunei, circa 21,8 % din totalul celor apti de muncă.

Tabelul 4. Structura populației după domenii de activitate, 2020

Categorii sociale	2020
TOTAL (în limitele comunei)	261
Populație ocupată în economie, inclusiv:	261
- în agricultură	140
- în industrie	25
- servicii și comerț	40
Învățământ și educație preșcolară	35
Ocotirea sănătății (inclusiv asistența socială)	7
Administrație Publică Locală și cultura	14

Sursa: Primăria localității

Piața locală a forței de muncă este destul de limitată, din acest motiv și accesul cetățenilor, în special celor vulnerabili, la locuri de muncă decente este redus. Provocările pieței muncii pentru grupurile dezavantajate se referă la următoarele aspecte:

Femeile alcătuiesc majoritatea angajaților din sectorul public – 91 %.

Persoanele social-vulnerabile alcătuiesc doar 30 % din "sezonieri", din cauza că în acest grup sunt și persoane indiferente, cu abuz de alcool și mai puțin își caută de muncă. Țările cele mai preferate pentru lucrări peste hotare sunt: Italia, Spania, Grecia, Federația Rusă Israel. Germania, Anglia, Irlanda.

3.3. Servicii Sociale

3.3.1. Caracteristicile grupurilor vulnerabile

Populația săracă | Categoria populației sărace în com. Step-Soci constituie mai puțin de 8,0 % din numărul total al locuitorilor comunei, ponderea cea mare o dețin femeile, urmate de vârstnici și bărbați. Persoanele în etate și persoanele cu dizabilități, au preponderent venituri din gospodăriile agricole individuale, practică o agricultură de subzistență și participă foarte puțin la schimburile comerciale. Principalele cauze ale sărăciei sunt specifice majorității localităților rurale din republică: venitul familiei nu corespunde cheltuielilor elementare de întreținere, salariile și pensiile sunt sub nivelul de consum necesar.

Un număr de 6 de gospodării sunt conduse de categoria săracă a populației, dintre care 2 doar de femei. Comparativ cu alte localități rurale din regiune rata sărăciei este înregistrată a fi una foarte mică, fapt care ne permite să concluzionăm că femeile și bărbații, inclusiv copiii, persoanele cu necesități speciale au un trai decent.

Tabelul 5. Populația săracă, 2020

Total săraci	Numărul de gospodării	Bărbați	Femei	Copii	Vârstnici*	Persoane cu dizabilități	Gospodării conduse de femei
7	6	5	2	0	4	0	2

Sursa: Primăria localității

Persoane cu dizabilități | Numărul de persoane cu grad de invaliditate este considerat a fi mediu și constituie doar 5,7 % din populație. Analizând datele statistice constatăm că 22 de femei și bărbați din 123 sunt cu dizabilități grave, 65 au gradul de dizabilitate mediu, ceea ce permite să concluzionăm că sunt capabili pentru activități fără ajutorul extern. Dacă să analizăm ponderea între femei și bărbați cu dizabilități menționăm o proporționalitate relativă. Conform datelor din numărul total al persoanelor cu dizabilități 57,7 % sunt bărbați, 37 % - sunt femeile. Restul sunt copiii. Asistenții sociali și lucrătorii sociali monitorizează situația fiecărui beneficiar, acordând asistența necesară.

În ultimii ani se înregistrează o atenție sporită incluziunii a persoanelor cu dizabilități în societate. Tot mai des constatăm că se depun eforturi pentru ca persoanele cu dizabilități să se bucure de acces comun, cu celelalte persoane, la spațiul public. Evident rezervele sunt mari pentru că acestora nu le este oferită o distribuție uniformă în societate, ci sunt sprijinite doar de anumite instituții.

Tabelul 6 Persoane cu dizabilități, 2020

Total	Femei	Bărbați	Copii
-------	-------	---------	-------

Total persoane cu dizabilități	123	46	71	9
Persoanele cu dizabilități fizice severă (care nu pot supraviețui fără ajutorul extern)	22	5	13	4
Persoanele cu dizabilități fizice accentuate afectine generală (parțial capabili pentru activități fără ajutorul extern)	70	31	42	
Persoanele cu dizabilități fizice medii (capabili pentru activități fără ajutorul extern)	9		4	5
Persoanele cu dizabilități fizice angajate în câmpul muncii	10*	6*	4*	-*
Persoanele cu dizabilități fizice în etate	22	10	12	-

Sursa: Primăria localității

Minorități etnice/lingvistice | Minoritățile etnice sunt reprezentate de 23 persoane, dintre care ruși 14 persoane (60,9%), ucraineni 2 (8,7%), 3 persoane sunt de naționalitate 13,4%), alte etnii (17,0 %).

Fiecare dintre reprezentanții numiți formează familii locale împreună cu un membru din comunitate. Toți reprezentanții minorităților etnice în comunitate vorbesc limba română (posedă grad diferit de cunoaștere), se implică și beneficiază de toate serviciile comunității la egal cu toți ceilalți membri.

Tabelul 7. Minorități etnice/lingvistice, 2020

Minorități etnice	Bărbați aparținând minorităților etnice	Femei aparținând minorităților etnice	Ruși	Ucraineni	Gagauzi	Alte
23	12	11	14	2	3	4

Sursa: Primăria localității

Minorități religioase | Populația comunei și accesul la serviciile de sănătate și asistență socială.

Populația comunei Step-Soci înregistrează un număr de 2151 de persoane, majoritatea fiind de etnie moldoveni și de religie ortodoxă.

Cu privire la minorități religioase, populația comunei Step-Soci este constituită 80 % din creștini ortodocși, care frecventează cu regularitate, în proporție de 20 % biserica creștin-ortodoxă „Sfânta Parascheva” cu hramul care se sărbătorește la 27 octombrie, În comună sunt înregistrate 2 biserici evanghelistă creștin-baptistă (satul Badăi Biserivca "Iisus-apă vie" și satul Step-Soci Biserica "Sfinta Treime" care sunt frecventată de 50 membrii și respectiv 10 membri.

Persoane în etate | Persoanele în etate reprezintă cea mai vulnerabilă categorie socială existentă în localitate, majoritatea dintre care trăiesc în sărăcie. Cu regret este evidentă îmbătrânirea populației, ca rezultat al migrației tinerilor peste hotarele UAT în căutarea unei vieți mai bune și a unui serviciu stabil. Persoanele în etate reprezintă 14,27 % din populație, dintre care 59,0% sunt femei. Majoritatea persoanelor din categoria dată dețin un teren agricol, pe care-l îngrijesc pentru a-și asigura existența.

Pensiile sunt cu mult sub nivelul necesităților și deși periodic se majorează, acestea nu acoperă coșul minimal de consum și cei mai mulți dintre ei necesită acordarea ajutoarelor sociale/materiale. Efectiv această stare de lucruri nu diferă mult de la un an la altul, având o tendință negativă.

Tabelul 3. Persoane în etate, 2020

Total persoane în etate	Femei în etate	Persoane singure în etate	Femei singure în etate	Vârstnici cu dizabilități	Femei în etate cu dizabilități
307	181	45	36	22	10

Sursa: Primăria localității

Situația social-economică și nivelul de trai scăzut au influențat negativ asupra nivelului de trai al populației. În general populația comunei se confruntă de următoarele probleme: starea economică precară, sporul natural scăzut, pensii mici, potențialul redus al administrației publice locale de a ajuta categoriile social-vulnerabile.

3.3.2. Servicii Sociale

Infrastructura educațională este constituită din: Grădiniță de copii (Guguța) și Gimnaziul Step-Soci. Majoritatea copiilor au acces egal la servicii educaționale. Dar multi copii din comună sunt înrolați în procesul educațional din municipiul Orhei, cât la gradinite, atât și la gimnazii și licee.

Disparități identificate în instituțiile educaționale sunt următoarele:

Sediile grădiniței și instituțiilor de învățământ sunt în stare bună cu sisteme de încălzire pe bază de gaz natural, aprovizionare cu apă și canalizare autonomă. Sunt rampe, dar ușile nu sunt adaptate pentru cărucioare. Alimnetare cu apă este prin apeductul SA "Apa – Canal Orhei", apa din sistemul de apeduct este potabilă de o calitate bună.

Educația preșcolară | La Grădinița de copii „Guguța” este frecventată de 67 copii, dintre care în Grupa de creșă, cu vârsta de până la 3 ani sunt 20 copii, cu vârsta de 4 ani – 20 copii, grupa pregătitoare – 27 copii ;

Copii din familii cu 3 și mai mulți copii sunt 8 copii, 15 copii sunt din familii monoparentale ; Asigură îngrijirea și educarea copiilor 14 de angajați, educatori și personal auxiliar.

Caracteristicile tehnice ale grădiniței:

Anul înființării: 1988

Capacitatea proiectată: 60 locuri

Suprafață totală: 600 m²

Suprafață 600 m²

Localizare: satul Step-Soci

Starea generală tehnica-edilitară a grădiniței este satisfacătoare. Recent a fost făcută reparație a sistemului electric. Totodată, urmează de efectuat lucrări de termoizolarea a tavanului, reparația acoperișului, reparația fațadei. Necesită renovare sistemul intern de încălzire a gradinitei, pavajul și casuțele de vara.

Aprovizionarea cu apă a grădiniței se realizează centralizat de către SA "Apă-Canal Orhei", serviciul fiind prestat permanent fără întreruperi. Pentru necesitățile zilnice de apă caldă, este asigurată utiliga electrică.

Canalizare. Este autonomă, lipsește stația de purificarea a apelor uzate.

Sistem de încălzire. Grădinița are cazangerie autonomă pe bază de gaz natural. În perioada rece a anului toate încăperile sunt încălzite permanent.

Veceuri. sunt într-o stare bună, fiind reparate în 2019 cu suportul surselor donatorilor straini, acestea se află în interiorul clădirii, de tip closet, separate pentru copii și pentru personalul instituției.

Accesibilitatea în instituție. Grădinița are pante de acces și este adaptată pentru copii cu nevoi speciale.

Educația școlară | Copiii care frecventează Gimnaziul Step-Soci sunt 107 de elevi;

Mulți copii provin din familii monoparentale sau cu părinți plecați peste hotare, dintre care : 21 de copii cu un singur părinte plecat peste hotare; 14 elevi din familii incomplete; 3 copii sunt orfni/semiorfani. 42 de copii sunt din familii numeroase (3 și mai mulți copii), 4 elevii cu CES și 1 elev cu instruire la domiciliu.

Asigură instruirea elevilor 14 de cadre didactice, dintre care 1 sunt bărbați, și 7 angajați, care formează personalul auxiliar ;

Elevii claselor 1-4 (claselor primare) sunt 47 de elevi;

Elevii claselor gimnaziale sunt 60 de elevi;

Caracteristicile tehnice ale gimnaziului din Step-Soci:

Anul înființării: 1967

Capacitatea proiectată: 250 locuri

Suprafață totală: 2200 m²

Suprafață utilizată: 2200 m²

Localizare: satul Step-Soci Centru

Starea generală tehnica-edilitară a gimnaziului este bună. Acoperișul nu necesită reparație.

Necesită reparație capitală și înlocuirea rețelelor electrice. Necesită reparație demisolul 450 m², care ar putea fi folosit pentru activități extrașcolare, inclusiv sport.

Aprovizionarea cu apă a gimnaziului se realizează centralizat de către SA "Apă-Canal Orhei", serviciul fiind prestat permanent fără întreruperi. Pentru necesitățile zilnice de apă caldă, este asigurată cu boilere electrice.

Canalizare. Este autonomă, lipsește stația de purificarea a apelor uzate.

Sistem de încălzire. Gimnaziul are cazangerie autonomă pe bază de gaze naturale. În perioada rece a anului toate încăperile sunt încălzite permanent.

Veceuri. Acestea sunt în interiorul clădirii, de tip closet, separate pentru elevi și pentru personalul instituției. Veceurile sunt separate pentru băieți și fete.

Accesibilitatea în instituție. Gimnaziul are pante de acces pentru persoane cu cărucior.

Asistența socială | Serviciile sociale comunitare sunt prestate de serviciul Asistența Socială, structură a Direcției Asistență Socială și Protecție a Familiei Orhei și Oficiul Forțelor de Muncă Orhei. La moment la evidența asistenților sociali din com. Step-Soci se află : 167 familii social-vulnerabile; 3 familii în situații de risc, care neglijează obligațiunile părintești care sunt monitorizate permanent de asistenții sociali. Familii cu trei și mai mulți copii sunt 15 de familii.

Participanți la evenimentele din Transnistria, Afganistan, lichidarea avariei de la Cernobîl – 17 de persoane. Pe parcursul anului 2020 s-au întocmit: Cereri AS /APRA - 409 (perioada rece a anului) , dintre care 136 au beneficiat de ajutor social. Cele mai vulnerabile categorii, care se află la evidența asistentului social sunt pensionarii și persoanele cu dizabilități în număr de 123 persoane dintre care : Adulți cu dizabilități severe – 18 de persoane, dintre care – 5 persoane în scaun cu roțile.

Tabelul 9. Serviciile sociale prestate, 2020

Au beneficiat de prestații sociale (de toate tipuri)	TOTAL			Pers. în etate			Pers. cu dizabilități			Copii		
	Tot.	F	B	Tot.	F	B	Tot.	F	B	Tot.	F	B
inclusiv de indemnizații de șomaj	3	2	1	-	-	-	-	-	-	-	-	-
de indemnizație unică pentru nașterea copilului	24	24										
de indemnizații lunare pentru îngrijirea copiilor	35	35										
de compensații pentru perioada de	409	275	134	382			112	69	43			

Au beneficiat de prestații sociale (de toate tipuri)	TOTAL			Pers. în etate			Pers. cu dizabilități			Copii		
<i>iarnă</i>												
Vizite de îngrijire la domiciliul	7	5	2	7	5	2						
Alte servicii sociale: ajutor social	136	64	72									
Îngrijire la domiciliul	5	2	2				2	3		1		1

Sursa: Primăria localității

Ocrotirea sănătății | Cu referire la domeniul "sănătate" putem menționa, că serviciile sunt prestate de OMF Step-Soci.

Edificiului Oficiului Medicilor de Familie Step-Soci a fost construit și dat în exploatare în anul 1999 și la moment este în stare bună. Instituția este racordată la rețeaua de gaze naturale, canalizare și apeduct. Conform profilului comunitar serviciile urgente de ajutor medical sunt accesibile tuturor categoriilor de cetățeni pe orice timp. Se înregistrează următoarele disparități privind accesul egal al cetățenilor la serviciile de sănătate, inclusiv, a persoanelor din grupurile vulnerabile:

- Femeile constituie 64 % din pacienții sistemului de sănătate Step-Soci.
 - Persoanele sărace sunt în topul maladiilor, în special al maladiilor: tuberculoză – 3 din 3, boli respiratorii 354 din 720, maladii gastrologice 19 (femeile 8) din 64, maladii cardiovasculare 180 din 452, maladii oncologice 15 din 29.
 - Tendințele de frecvență a bolilor oncologice – 24 diagnosticați în 2018, 27 în 2019 și 29 în 2020. În patologii enumerate femeile sunt bolnave în proporție de circa 50 %.
- În comuna Step-Soci nu există farmacie.

Cultura | În comuna Step-Soci există Casa de Cultură, o Bibliotecă publică.

Clădirea Casei de Cultură, ridicată în anul 1969, este amplasată în centrul satului Step-Soci și prezintă o construcție la sol cu un nivel cu suprafața de 500 m², fiind destinată pentru 300 de locuri. Casa de Cultură are o sală mare pentru festivități, un foaiere cu suprafața de 150 m², cabinetul directorului, și alte încăperi. În incinta Casei de Cultură se află și Biblioteca publică a satului Step-Soci. Cât exteriorul, atât și interiorul Casei de Cultură au fost recent reparate capital, lucrările de reparație fiind finalizate la sfârșitul anului 2020.

Sală mare pentru festivități este destinată diferitor evenimente culturale, petrecerea unor ceremonii, inclusiv și contraplată. Foaierea poate fi folosită asemenea pentru diferite măsuri culturale, discotecă etc,

Între alte încăperi, sunt cabinete pentru repetițiile ansamblului folcloric "Plai", și alte care poate fi utilizat pentru unele întruniri a diferitor cluburi de interese etc.

Casa de cultură dispune de utilaj sonor, procurat în anul 2020. Lipsesc instrumente muzicale (acordeon /bayan), îmbrăcămintea sălii (portiere, jaluzele), este învechită garderoba hainelor naționale. În salile auxiliare lipsește mobilierul.

Clădirea are accesibilitate pentru persoanele cu dizabilități locomotorii.

Biserica "Sf. Parascheva din satul Step-Soci" a fost construită în anul 1998. Până la această dată în sat nu a existat o biserică. Lucrările de construcție și amenajare la Biserica "Sf. Parascheva" sunt în continuare. Lipsesc gardul, lipsește casa parohială, lipsește pavajul, curtea nu este amenajată. Nu sunt terminate lucrările în interiorul Bisericii.

La fel pe teritoriul Bisericii comunei Step-Soci se regăsește Monumentul în memoria ostașilor satenilor căzuți în timpul al II-lea Război Mondial. Acest obiect a fost construit în anul 1974 în centrul satului Step-Soci, astăzi fiind amplasat pe teritoriul Bisericii Sf

Paracheva. Monumentul necesită restaurarea, nu este reparat și amenajat mormintul cu osămintele eroilor inhumati.

Bisericele evanghelist creștin - baptiste "Iisus-apă vie" din Budăi și "Sfinta Treime" din Step-Soci au fost construite în anii 2000 din donațiile enoriașilor, slujesc ca lăcașuri de cult și închinăciune a unor minorități din satele comunei.

3.4. Economia

3.4.1. Structura de afaceri a economiei locale și a domeniului de afaceri

Conform indicelui de depravare (2014), din cele 843 de localități din Republica Moldova, comuna Step-Soci deține rangul 724 (depravarea în infrastructură) și rangul 258 (depravare economică), depravarea funcțională a primăriei 262, indicele privind activitatea în agricultură 197, depravarea demografică 704, ceea ce denotă o situație slabă de dezvoltare economică și medie a condițiilor de trai. Cele mai importante sectoare economice în UAT: agricultura, creșterea animalelor, iar domeniile economice care pot fi dezvoltate având în vedere potențialul local sunt agricultura, industria alimentară și serviciile.

Tabelul10. Repartizarea agenților economici după forma organizatorico-juridică

Agenți economici	2017	2018	2019	2020	Pondere (%)
Întreprinderi cu drept de persoane fizice:	24	26	30	32	73
- întreprinderi individuale	8	8	10	10	31
- gospodării țărănești	16	18	20	22	69
- patentă			-	-	
Întreprinderi cu drept de persoane juridice:	10	10	11	11	27
- societăți pe acțiuni					
- societăți cu răspundere limitată	10	10	11	11	27
- cooperative	-	-	-	-	-
- întreprinderi municipale	-	-	-	-	-
Instituții și organizații neguvernamentale	1	1	1	1	-
TOTAL					

Sursa: Primăria localității

3.4.2. Sectorul Agriculturii

Pe teritoriul localității au fost create și activează 22 gospodării țărănești, dintre care 2 sunt conduse de femei. Comuna Step-Soci deține o suprafață totală 1371 ha de pământ arabil. Nota medie ponderată de bonitate a solului (puncte) este de 60 puncte din 100.

Astfel, potențialul economic al comunei Step-Soci este predominant agricol, locuitorii se îndeletnicesc cu cultivarea pământului și creșterea animalelor. Sunt cultivate culturi cerealiere - porumb, grâu, orz, fasole, culturi tehnice. Este în decădere dezvoltarea ramurii vitivinicole din cauza lipsei pieței de realizare.

Suprafața totală a terenurilor este de 2567 ha din care:

- pământ arabil – 1367 ha; Plantații multianuale – 225,8 ha ; pășuni – 463,4 ha, alte terenuri neagricole – 8,9 ha.

Pe teritoriul com. Step-Soci au fost înregistrați 44 agenți economici, dintre aceștia 27 activează în domeniul agricol. Spre exemplu:

- SRL "Alpador-Agro" deține de 28,0 ha
 - GȚ "Calugher Maria" deține de 25,5 ha
 - GȚ "Timuș Ion" deține de 22,7 ha
 - GȚ "Boldișor Liviu" deține de 18,5 ha
 - GȚ "Munteanu Ion" deține de 13,8 ha
 - GȚ "Muntean" deține de 12,8 ha
 - GȚ "Pereteatco" deține de 12,7 ha
 - GȚ "Caraman" deține de 11,7 ha
 - GȚ "Matraguna Gheorghe" deține de 10,4 ha
 - SRL "Valden Product" deține de 10,8 ha
 - SRL "Valden FRuct" deține de 7,5 ha

Mari eforturi se depun în pomicultură, însă există problema reducerii suprafețelor de plantații cu livezi în urma defrișării livezilor îmbătrânite, de aceea în prezent există doar 150 ha cultivate cu aceste culturi, inclusiv plantații tinere 65 ha, iar 85,0 ha sunt livezi bătrâne. Predomină două tipuri de livezi:

- de prune - 44 %;
- de mere, cireși, altele 34%
- de nuci/alune 22%

Lipsa pieței de desfacere a produselor agricole nu satisface pe deplin așteptările agricultorilor și altor subiecți în domeniu.

Vităritul este dezvoltat doar în sectorul privat.

Conform datelor primăriei pe teritoriul comunei sunt înregistrate 120 capete bovine, 690 capete ovine și caprine din 3 stîne, 18 cabaline și 40 magari. În comuna doar o GȚ desfășoară activitatea de creșterea oilor.

Activează 2-SRL care se ocupă cu creșterea tineretului avicol.

Structura fondului funciar | Suprafața totală a terenurilor este de 2567 ha din care:

- pământ arabil – 1357 ha; pîrloage – 0,3 ha, Plantații multianuale – 240 ha ; pășuni – 463 ha, alte terenuri neagricole – 8,9 ha.
- Terenuri proprietate publică a statului – 193,2 ha
- Terenuri proprietate publică a UAT – 759,3 ha
- Terenuri aflate în proprietate privată – 1614,5 ha

După categoriile de destinație : Terenuri cu destinație agricolă - 2060 ha ; Terenuri din intravilanul Localității 300,3 ha ; Terenuri ale fondului silvic 249,2 ha ; Terenuri ale fondului apelor- 19,69 ha ; Terenurile fondului de rezervă – 572,8 ha ; Terenuri destinate industriei nu sunt.

3.4.3. Industria

Industria este reprezentată prin activitățile de producere:

SRL "ORSANSTIL" producerea materialelor de construcție

SRL "Earth import export group" - prelucrarea masei lemnoase;

Î.I. Rogate Maria – fabricarea articolelor din mase plastice pentru construcții

3.4.4. Comerțul și serviciile

În afară de structurile economice active în domeniul agriculturii în com. Step-Soci activează și agenți economici în domeniului comerțului și serviciilor – sala de nunți, cafenea, magazine alimentare, magazine de vânzare a materialelor de construcție.

Comerțul și serviciile este reprezentat de 10 magazine dintre care: trei comercializează cu materiale de construcție, șapte comercializează produse alimentare.

3.4.5. Potențial de dezvoltarea economică locală

Pe vremuri în localitatea Step-Soci au fost dezvoltate:

- ramura zootehniei cu infrastructura necesară care astăzi nu este folosită (sau a fost în mare parte deteriorată):

- a) creșterea juncilor -
- b) creșterea porcilor
- c) producerea nutrețurilor furajere granulate;

- agricultura prin

- a) cultivarea tutunului;
- b) pomicultura

Revigorarea unor din aceste domenii economice ar putea propulsa dezvoltarea economică locală și crearea de locuri de muncă noi, precum și domeniile noi care în prezent activează în comună.

Tabelul următor prezintă actorii principali ai economiei locale.

Tabelul 4. Principalii agenți economici din localitate

#	Agent economic	Specializare	Nr de angajați	Impozite în bugetul local, mii lei
1	SRL "Lincos Prim"	Comerțul tineretului avicol	4	
2	SRL "S&D Service"	Comerțul tineretului avicol	6	
3	SRL "ORSANSTIL"	Fabricarea materialelor de construcție	10	
4	Î.I."Șevcenco Vladimir"	Cresterea florilor	3	

Sursa: Primăria localității

3.5. Infrastructura

3.5.1. Infrastructura Utilităților Publice

Comuna Step-Soci este racordată la rețeaua de gaze și de aprovizionare cu apă (Instituția Gimnaziului, instituția Grădiniței, OMF, peste 500 de gospodării individuale. Prezența infrastructurii edilitare constituie un fundament bun pentru dezvoltarea sectorului afacerilor în comunitate.

În comună au fost implementate unele proiecte pentru a crea condiții mai bune pentru locuitorii satelor. Au fost finalizate în a. 2020 lucrările privind "Renovarea și extinderea rețelelor de iluminat stradal", reparația mai multor sectoare de drum în variantă albă la o lungime de 1900 metri.

Gradul de echiparea cu utilități publice ale gospodăriilor casnice, este următorul: a) aprovizionare cu apă – 87 % din gospodării vii sunt conectate la rețeaua de apeduct, furnizarea apei fiind asigurată de apeductul SA "Regia Apa-Canal Orhei"; b) canalizare lipsește; c) serviciul de salubritate – nu există, d) gaz natural – circa 60 % din gospodării sunt conectate la rețele, însăși rețeaua de tensiune mică de furnizarea a gazelor, permite conectarea tuturor doritorilor; e) serviciile de internet și telefonie – 60 % din gospodării sunt conectate la rețeaua de internet și telefonie fixă. În satul Budăi lipsește telefonie fixă.

Întreprinderea Municipală nu este. La moment, nu este serviciu organizat de gestionare a deșeurilor. Persoanele individual evacuează gunoaiele la două gunoiști desemnate de consiliul local.

Infrastructura drumurilor locale | Lungimea totală a drumurilor, străzilor și stradelor locale constituie 24 km, din care 4,1 km sunt asfaltate, 11,1 km sunt în variantă albă, 8,8 km fara acoperire.

3.5.2. Fondul locativ

Conform datelor statistice de la 01.01.2021 suprafața totală a fondului locativ în com. Step-Soci constituie 43936 m², din care suprafața locuibilă 32697 m² fiind reprezentat de case cu 1-2 nivele. Fondul de locuințe al comunei este format din: 742 case individuale cu lot pe lângă casă

3.6. Buna guvernare și management

3.6.1. Gestionarea administrativă

Administrația publică locală Step-Soci își exercită competențele și atribuțiile conform domeniilor legal atribuite.

Activitatea autorităților administrației publice locale este bazată pe legislația în vigoare și propriile Regulamente de organizare și funcționare.

Primăria este instituția administrației publice locale condusă de primar prin care se realizează principiile de autonomie locală, descentralizarea serviciilor publice, consultarea cetățenilor și este organul de conducere operativă a treburilor publice locale. Primarul este autoritatea reprezentativă a populației și executivă a Consiliului local.

Personalul primăriei este reprezentat de 9 persoane, dintre care 5 femei, ceea ce constituie 56 %, și 4 bărbați, respectiv 44 %. Vechimea în muncă prevalează pentru cei cu peste 10 ani și constituie -5 angajați. Vârsta angajaților primăriei tinde spre una avansată, aceasta variind după cum urmează: 1 funcționari are vârsta sub 35 ani, restul funcționarilor -peste 50 ani, inclusiv 3 pensioneri.

Principiile de bază ale activității tuturor specialiștilor încadrați în cadrul serviciilor publice ale Primăriei sunt colegialitatea, disciplina, competența și responsabilitatea. Aceste principii asigură buna funcționare a serviciilor primăriei și încrederea locuitorilor în buna gestionare a treburilor publice.

Consiliul local este constituit din 11 consilieri aleși pe liste de partid. Pentru desfășurarea activității au fost constituite 3 comisii de specialitate.

Primăria comunei funcționează într-un spațiu suficient pentru activitatea funcționarilor primăriei pe o suprafață de 220 m² într-o clădire cu o suprafață totală de 300 m². Fosta sala de sedinte a primăriei cu suprafața de 78 m² a fost transmisă în comodat ÎS "Poșta Moldovei". Aleșii locali activează în sala Casei de Cultură din localitate. Dotarea cu echipamente tehnice este satisfăcătoare. Urmeaza de asigurat reînnoirea tehnicii de calcul și imprimare utilizate de către specialiștii primăriei.

Tabelul 5. Structura APL, 2020

Gen	Primăria, persoane	Consiliul Local, persoane
TOTAL	9	11
Bărbați	2	7
Femei	7	4

Sursa: Primăria localității

Funcția publică/postul	Atribuții de bază ale funcției publice/postului	Nr de funcții publice / posturi
Secretar al CL	Asigură înștiințarea convocării consiliului local. Asigură efectuarea lucrărilor de secretariat. Asigură aducerea la cunoștința publică a deciziilor consiliului local și a dispozițiilor normative ale primarului. Pregătește materialele pe marginea problemelor supuse dezbaterii în consiliul local, comunică și remite, în termen de 5 zile, dacă legea nu prevede altfel, autorităților și persoanelor interesate actele emise de consiliul local sau de primar, asigură buna funcționare a primăriei, acordă ajutor consilierilor și comisiilor consiliului local, administrează sediul primăriei și bunurile ei, eliberează extrase sau copii de pe orice act din arhiva consiliului local, în afara celor care conțin informații secrete, stabilite potrivit legii, asigură evidența populației de pe teritoriul u.a.t , completează cartea de imobil și cartea de gospodărie cu populația existentă. Secretarul îndeplinește și alte atribuții prevăzute de lege sau încredințate de către consiliul local ori de către primar.	1
Specialist în domeniul percepției fiscale	Implementează politici fiscale de nivel local.Asigură încasarea impozitelor funciare, imobile și taxelor locale. Calculează impozitele și taxele locale în termenii stabiliți de legislația în vigoare pentru fiecare contribuabil, asigură evidența integral și conformă a contribuabililor ale căror obligații fiscal sînt calculate de SCITL și evidența acestor obligații, cu excepția celor administrate de alte organe, întreprinde măsuri pentru asigurarea stingerii obligațiilor fiscale, popularizează legislația fiscal și examinează scrisorile, cererile și reclamațiile contribuabililor, compensează sau restituie sumele plătite în plus și sumele care, conform legislației fiscale, urmează a fi restituite.	1,5
Specialist reglementare a proprietății regimului funciar.	Acordă asistență metodologică și practică persoanelor fizice juridice in problemele reglementarii regimului funciar.Monitorizează evidența proprietății publice și private din teritoriu în domeniul funciar. Asigură respectarea legislației la încheierea contractelor de arendă a terenurilor proprietate publică, ține evidența gospodăriilor țărănești (de fermier) și a asociațiilor acestora, eliberează certificate deținătorilor de teren, duce registrul certificatelor eliberate, asigură păstrarea hărților de serviciu și evidența documentelor de specialitate, pregătește și prezintă dările de seamă pe întrebările funciare, furnizează informația cadastrală solicitată de către alte organe.	1
Contabil șef,	Asigură aplicarea standardelor de contabilitate în conformitate cu normele metodologice, efectuează planificarea, gestionarea și controlul resurselor financiare publice. efectuează calcularea salariului,efectuează și	1

Funcția publică/postul	Atribuții de bază ale funcției publice/postului	Nr de funcții publice / posturi
	prezintă dări de seamă la centrul de statistică, inspectoratul fiscal, fondul social și Direcția raională de finanțe, asigură evidența cantitativă și valorică a patrimoniului comunei și a bunurilor publice din domeniul public, coordonează activitățile contabililor din cadrul primăriei și asigură un management eficient al activităților desfășurate, stabilește cerințe interne pentru executarea normelor contabile și de raportare financiară, stabilește atribuțiile de serviciu pentru contabilii din cadrul primăriei și responsabilitățile lor, administrează sistemul informațional „Gestionarea Alocațiilor bugetare” al bugetului Primăriei, administrează și stemele informaționale ce țin de executarea bugetară în condițiile echilibrului bugetar, monitorizează și administrează operațiunile înregistrate în programul informațional intern „1C: Contabilitate”.	
Contabil	Calculează salariul personalului din instituțiile bugetare subordonate Primăriei, ține în evidență materialele, întocmirea listelor de inventariere, elaborează rapoartele lunare, trimestriale, semestriale și anuale, colectează contribuția locală la proiectele investiționale și mijloacele speciale, întocmește registrul de evidență a documentelor ce se păstrează în arhivă și duce răspundere de păstrarea și eliberarea extraselor, certificatelor și documentelor de arhivă pentru stabilirea pensiilor, întocmește actele de lichidare a bunurilor, proprietate publică a Consiliului local, contabilizează facturile emise pentru clienții interni, asigură evidența contabilă a stocurilor, a relațiilor cu terții, a trezoreriei și evidența veniturilor și cheltuielilor, înregistrează facturi de prestații furnizorii interni și externi (facturi interne, facturi externe ș.a.), efectuează dactilografierea tuturor documentelor și corespondenței contabile în primărie. Îndeplinește orice alte dispoziții strict necesare pentru comună primite de la primar ori viceprimar și contabilul-șef.	2
		1
paznic	Asigură securitatea și integritatea edificiului	3
Îngrijitoare de încăperi	Asigură întreținerea și menținerea curățeniei încăperilor și împrejurimilor clădirii administrative a primăriei	1

Sursa: Primăria localității

Participarea în cadrul proiectelor de dezvoltare comunitară în ultimii 3 ani | Conform datelor oferite de către primărie, este prezent un nivel scăzut de participare al locuitorilor com. Step-Soci în cadrul proiectelor de dezvoltare comunitară, la luarea deciziilor privind prioritățile proiectului, participarea la evaluarea proiectului, participarea activă la implementare.

Tabelul 7. Participarea în cadrul proiectelor de dezvoltare în ultimii 3 ani

Proiectele de dezvoltare a comunității	Perioada	Finanțatorul	Cum au participat membrii comunității
1. Renovarea și extinderea iluminatului stradal	2020	Consiliul Raional Orhei, Fundația "Pentru Orhei", APL Step-Soci	Discuții în cadrul consiliului local, agenți economici și a grupului de lucru
2. Reparația drumurilor	2018 2019 2020	Fondul Rutier Bugetul de Stat Bugetul APL	Consultari publice, discuții în cadrul consiliului local, agenți economici
3 Reparația capitală a acoperișului Gimnaziului	2018 2019	Bugetul Raional	Consultari publice cu părinții, discuții în cadrul consiliului local,
4. Reparația Casei de Cultură	2018 2019 2020	Bugetul de stat Bugetul APL	Consultari publice, discuții în cadrul consiliului local, agenți economici
5.Amenajarea terenului de joaca Step-Soci	2018 2019	Bugetul raional	Discuții în cadrul consiliului local
6. Reparația clădirii gradinitei interior	2019 2020	Bugetul Raional, Bugetul APL	Discuții cu părinții și în cadrul consiliului local
7. Reparația clădirii Primăriei interior	2019 2020	Bugetul Raional Bugetul APL	Discuții în cadrul consiliului local

Sursa: Primăria localității

3.6.2. Bugetul Local

Veniturile bugetului local | În ultimii 3 ani, în bugetul local s-au încasat venituri totale în valoare de: 4,4 mln lei în 2018, 4,7 mln lei în 2019 și 4,0 mln în 2020. Dacă e să excludem transferurile cu destinație specială pentru investiții capitale, tendința este una constantă. Cea mai mare parte a veniturilor o constituie transferurile care înregistrează valori cuprinse între 84 și 88%, ceea ce determină o dependență foarte mare față de bugetul de stat. Veniturile proprii constituie în mediu 12 % din totalul veniturilor locale, cea mai mare provenind din defalcările de la impozitul pe venit al persoanelor fizice.

Tabelul 8. Evoluția veniturilor totale a bugetului local, 2017-2020, mii lei

Denumirea indicatorului	2018	2019	2020	2021
	executat			aprobat
1. Veniturile – total:	4372,2	4732,3	3953,2	3764,4
Venituri regulatorii	181,9	244,2	346,0	346,0
2. Veniturile proprii	300,2	278,5	267,8	273,9
3. Taxele locale	46,0	48,0	34,3	36,0
5. Transferuri	3844,1	4161,6	3305,1	3108,5

Sursa: Primăria localității

Cheltuielile bugetului local | În ultimii 3 ani, cheltuielile totale bugetului local înregistrează aceeași evoluție ca și veniturile totale. Cele mai mari categorii de cheltuieli înregistrate în această perioadă sunt:

1) **Cheltuielile cu grădinița, reprezintă prima categorie majoră** pentru care s-au cheltuit în: 2018 -25,5 % din bugetul local; 2019 – 31,1 % din bugetul total; și 2020 – 38,4 % din bugetul local;

- 2) **Cheltuielile cu Cultura și sportul, în legătură cu reparația capitală, au fost executate la nivel semnificativ**, pentru care s-au cheltuit în: 2018 -35,5 % din bugetul local; 2019 – 31,1 % din bugetul total; și 2020 – 14,0 % din bugetul local;
- 3) **Cheltuielile cu aparatul administrativ (primăria)** pentru care în mediu s-au cheltuit 26,0 % din bugetul local.
- 4) **Urmând cheltuielile pentru dezvoltarea drumurilor locale și cheltuielile pentru amenajarea teritoriului** care constituie în mediu 15,1% și, respectiv 6% din structura cheltuielilor.

Tabelul următor prezintă detaliat evoluția cheltuielilor bugetului locale în anii 2017-2019, și celor aprobate pentru anul 2020.

Tabelul 16. Evoluția structurii cheltuielilor bugetului local, 2018-2021, mii lei

<i>Denumirea indicatorilor</i>	2018	2019	2020	2021 plan
Cheltuieli total	4398,5	4748,2	3952,4	3764,4
<i>Aparatul administrativ</i>	823,9	1242,5	1045,5	1195,9
<i>Grădinița</i>	1123,4	1478,0	1518,2	1681,0
<i>Biblioteca</i>	54,1	64,6	92,0	97,3
<i>Cultura, arta, sport</i>	1556,4	1477,8	555,3	317,2
<i>Tutela</i>	-	-		
<i>Amenajarea teritoriului</i>	202,5	164,6	58,3	75,6
<i>Cheltuieli neatribuite la alte grupe (de servicii)</i>	-	-		
<i>Dezvoltarea drumurilor</i>	355,9	262,0	261,2	263,1
<i>Fondul de rezervă</i>	1,8	4,8	15,8	10,0
<i>Iluminarea stradală</i>	280,5	53,9	406,1	124,3

Sursa: Primăria localității

3.6.3. Gestionarea bunurilor

Clădirea administrativă a fostei gospodării acum este o clădire în proprietatea Primăriei (cu excepția celor 2 camere de pe bulevardul poleteb, care sunt în proprietatea î. s. Poșta Moldovei). Clădirea cu 2 nivele, suprafața totală de circa 1100 m2 nu a fost utilizată din anii 1990.

Starea structurii este nesatisfăcătoare, 85% are o stare de reparație capitală de urgență. Necesită reconstrucție /reparație capitală.

Pînă în prezent nu au fost nici o cerere de utilitatea acestei cladiri.



Clădire Școlii din Budai cu suprafața de 269 m², necesită reparație capitală interioară, cu toate că în anii anteriori au fost puse $\frac{3}{4}$ din ferestre termopane, și un acoperiș nou. Clădirea nu se utilizează din anul 2016, fiind închisă în urma optimizării în învățământ, iar copiii care au frecventat această școală își continuă studiile la Gimnaziul din Step-Soci, fiind aduși cu Autobusul școlar al Direcției Raionale de Învățământ. Clădirea dispune de teren aferent cu suprafața de 0,34 ha, liber de construcții, care recent a fost îngrădit.

Cereri la utilizarea acestor 2 - clădiri nu sunt.

3.6.4. Societatea civilă

Pe teritoriul UAT Step-Soci este înregistrată doar o organizație obștească nonguvernamentală activă și anume Asociația de profesori și părinți "UNIREA" având în componența sa 126 membri, în majoritatea părinți și profesori, care își desfășoară activitatea în scopul realizării scopurilor economice, sociale, culturale în învățământul școlar.

3.7. Analiza SWOT

Analiza SWOT reprezintă instrumentul principal, aplicat în evaluarea calitativă a situației din diferite domenii ale vieții comunitare a comunei Step-Soci care face o analiză internă pentru a vedea care sunt punctele tari și punctele slabe ale comunității, urmate de o analiză externă concentrată pe oportunitățile și riscurile cele mai importante. Analiza SWOT a fost realizată în procesul de planificare strategică, de membrii grupului de lucru, inclusiv grupurile sectoriale și principalele părți interesate.

Tabelul 9. Analiza SWOT

PUNCTE FORTE	PUNCTE SLABE
--------------	--------------

<ul style="list-style-type: none"> ▪ Amplasarea geografică ▪ Apa potabilă centralizate la grădiniță Calitatea apei potabile este buna. Toate instituțiile educaționale sunt conectate la sistemele de apeduct, iar grădiniță și gimnaziul la gazoduct ▪ Frecvența copiilor la grădiniță este 75%., la gimnaziu este 99 % ▪ În domeniul educațional scolar activează cadre didactice profesioniste ▪ - există acces la servicii informaționale prin biblioteca publică , și biblioteca gimnaziului ▪ Casa de Cultura a fost reparata capital recent ▪ existența accesului la serviciile de sănătate pentru populație ▪ Oficiul Medicilor de familie din Step-Soci și punctul medical din satul Budăi sunt dotate și cu condiții ▪ Condiții favorabile pentru un spectru larg de activități agricole și non-agricole; ▪ Acces la servicii de transport ▪ Capacitatea instituțională a APL 	<ul style="list-style-type: none"> ▪ Necesitatea construcției sistemului de canalizare ▪ În domeniul educațional prescolar lipsa de cadre didactice profesioniste ▪ Insuficiența specialiștilor în scrierea proiectelor ▪ insuficiența instrumentelor muzicale la grădiniță și la casa de cultură (pian sau acordeon) ▪ Migrația masivă a populației favorizează abandonarea unor suprafețe considerabile de pământuri (paragină). ▪ tehnica agricolă veche care stopează aplicarea procedurilor noi de irigare și prelucrare a solului și respectiv diminuarea ponderii PIB – ului. ▪ Tendințe demografice nefavorabile; ▪ Lipsa sistemului de irigare ▪ terenul pentru practicarea sportului la gimnaziu nu este amenajat, ▪ Stadionul satului nu este amenajat ▪ starea nesatisfacatoare a acoperișului, a fațadei și a pavajulu ale gradinitei ▪ Lipsa serviciului de colectare a deșeurilor ▪ Lipsa unei strategii de lucru cu societatea civilă, precum și strategiilor de implicare și susținere a tineretului, și a voluntariatului.
---	---

OPORTUNITĂȚI

- APL este deschisă pentru colaborare și atragerea cetățenilor în procesul decizional
- accesul egal al tuturor categoriilor de persoane la serviciile educaționale
- oficiul medicului de familie este dotat cu mobilier , echipament
- sunt asigurate condiții de izolare pentru persoanele ce suferă de boli infecțioase
- siguranță și protecția copiilor pe terenurile special amenajate, inclusiv terenurile pentru practicarea sportului
- Dezvoltarea agriculturii ecologice;
- Diversificarea afacerilor non-agricole
- Existența bibliotecii publice dotate
- APL este dispusă pentru asigurarea serviciului de colectare a deșeurilor menagere în comuna cu susținerea populației în cuantum nu mai mic de 50 %.

AMENINȚĂRI

- calamități naturale (secetă, furtuni , grindină)
- -migrația populației (cadre didactice din domeniul educațional, elevii, părinții)
- instabilitatea politică
- stadionul pentru fotbal, nu este amenajat corespunzator, nu funcționeaza vestiare, băi
- subvenții insuficiente în agricultură și scăderea interesului cetățenilor pentru prelucrarea pământurilor
- politici economice care nu sprijină activitatea agricultorului
- creșterea continuă a ponderii angajaților la muncă la negru și scăderea gradului de sănătate a populației, inclusiv tineri
 - lipsa pieței de desfacere a produselor autohtone
- siguranță și protecția copiilor pe căilor pietonale de acces spre instituțiile educaționale

4. Strategia de dezvoltare socio-economică

4.1. Viziunea comunității

În centrul viziunii și misiunii de dezvoltare este cetățeanul comunei Step-Soci. Ținându-se cont de premisele și necesitățile identificate în cadrul diagnozei socio-economice a comunei, având la bază tendințele de dezvoltare demografică, social-economică, a utilităților și serviciilor publice, s-a stabilit:

Viziunea de dezvoltare a comunei Step-Soci	<i>Comuna Step-Soci în anul 2030 va deveni un centru cultural cu un mediu curat ecologic, economie dezvoltată și atractivă pentru investitori, infrastructură modernizată și dezvoltată, servicii publice de calitate și condiții de trai decent pentru locuitorii comunei, inclusiv femei, bărbații, copii, persoane în etate, care sunt activi și sunt dornici de a face lucruri frumoase.</i>
Misiunea APL	<i>Promovarea transparenței decizionale și mobilizarea comunitară prin stimularea, asigurarea participării active a femeilor și bărbaților din toate categoriile sociale în elaborarea, realizarea și monitorizarea activităților pentru dezvoltarea comunității.</i>

4.2. Cadru și direcțiile strategice

Strategia de dezvoltare socio-economică integrată a comunei Step-Soci a fost elaborată în contextul următoarelor documente strategice:

-Strategia de Dezvoltare Regională Centru (2016-2020),
Strategia Națională de Dezvoltare ” Moldova 2020” ,
strategii sectoriale de dezvoltare: Strategia energetică a Republicii Moldova până în anul 2030,
Strategia Sectorială de Cheltuieli în domeniul energetic 2014-2020,
Strategia Sectorială de dezvoltare a Întreprinderilor Mici și Mijlocii 2012-2020,
Strategia de Dezvoltare a Agriculturii și Mediului Rural din Moldova 2014-2020, etc.).

Pentru realizarea viziunii strategice, activitățile și proiectele, tuturor factorilor implicați în procesul de dezvoltare locală, vor fi orientate pe următoarele direcții strategice de dezvoltare și spre atingerea următoarelor obiective specifice:

Direcția strategică 1. dezvoltarea și modernizarea infrastructurii

Obiectiv specific 1.1. Îmbunătățirea echipării teritoriului cu servicii și utilități publice de bază

Obiectiv specific 1.2. Reparația și întreținerea drumurilor

Obiectiv specific 1.3. Construcția sistemului de canalizare

Obiectiv specific 1.4. Creșterea calității spațiului public edilitar

Direcția strategică 2. Dezvoltarea economiei și atragerea investițiilor **Stimularea dezvoltării economice în zona pentru creșterea nivelului de trai al populației**

Obiectiv specific 2.1. instituirea asociației al producătorilor agricoli

Obiectiv specific 2.2. crearea condițiilor favorabile pentru dezvoltarea agriculturii

Obiectiv specific 2.3. susținerea și dezvoltarea afacerilor (businessului mic și mijlociu)

Obiectiv specific 2.4. valorificarea economică a tuturor clădirilor, terenurilor pentru atragerea noi investitori

Direcția strategică 3. Diversificarea serviciilor publice ale comunei

Obiectiv specific 3.1. asigurarea accesului locuitorilor comunei la serviciile publice diversificate

Obiectiv specific 3.2. crearea condițiilor pentru dezvoltarea educației școlare și preșcolare (ținând cont de incluziunea persoanelor cu nevoi speciale, băieți și fete)

Obiectiv specific 3.3. diversificarea serviciilor sociale pentru femei și bărbați, inclusiv copii, persoane în etate

Obiectiv specific 3.4. îmbunătățirea stării de sănătate a populației (femei și bărbați, copii, persoane în etate, persoane cu necesități speciale)

Obiectiv specific 3.5. asigurarea condițiilor pentru promovarea valorilor istoric-culturale și recrearea locuitorilor (în special mame cu copii, tineri, persoane în etate, persoane cu necesități speciale)

Direcția strategică 4. Asigurarea unui mediu ecologic curat

Obiectiv specific 4.1. Crearea sistemului de management eficient al deșeurilor

Obiectiv specific 4.2. Amenajarea și salubritatea surselor acvatice

Obiectiv specific 4.3. Informarea și instruirea cetățenilor în domeniul protecției mediului ambiant

Obiectiv specific 4.4. Extinderea spațiilor verzi în comună

Direcția strategică 5. Sporirea capacității administrației publice locale

Obiectiv specific 5.1. Îmbunătățirea infrastructurii APL

Obiectiv specific 5.2. Sporirea capacității instituționale al APL

Obiectiv specific 5.3. Asigurarea transparenței APL și implicarea cetățenilor în procesele decizionale la nivel local

Obiectiv specific 5.4. Dezvoltarea parteneriatelor și cooperării intercomunitare cu GAL Băștina Gospodarilor, parteneri APL din țară și de peste hotare.

Obiectiv specific 5.5. Planul și cadrul de monitorizare și evaluare

Succesul realizării Strategiei de Dezvoltare Comunitară a comunei Step-Soci depinde, în mare măsură, de participarea tuturor locuitorilor la procesul de implementare și monitorizare a acesteia, de prezența unei coaliții încheiate în societate. În procesul realizării Strategiei vor fi implicați mai mulți actori, fiecare urmând un scop personal, îndeplinind rolul de implementator al acțiunilor planificate. Aceștia sunt :

1. Administrația publică locală (Consiliul Local , Primarul, Primăria)
2. Locuitorii comunei
3. Societatea civilă
4. Agenții economici
5. Structuri externe (Consiliul raional, Guvernul, Organizațiile internaționale).

Implementarea Strategiei de Dezvoltare Comunitară a com. Step-Soci poate fi divizată convențional în 3 etape:

1. **Adoptarea SDC.** În cadrul acestei etape Strategia de dezvoltare va fi supusă dezbaterilor în cadrul Audițiilor publice organizate de către primărie. După dezbateri și ajustarea propunerilor și recomandărilor făcute, Strategia va fi înaintată Consiliului Local spre aprobare. După aprobarea strategiei, Primăria va coordona elaborarea planurilor de acțiuni semestriale și anuale privind realizarea strategiei în conformitate cu Planul Strategic de Acțiuni.

2. **Implementarea SDC** se va efectua prin realizarea acțiunilor, activităților, măsurilor și proiectelor concrete de implementare. Pentru fiecare acțiune, proiect vor fi stabilite obiective, planul activităților necesare, perioada de desfășurare (durata), responsabilii și partenerii care vor realiza proiectul. De asemenea, vor fi identificate și asigurate sursele de finanțare a proiectelor propuse spre implementare.

3. **Monitorizarea SDC.** În perioada de implementare responsabilii de realizarea planului de acțiuni vor raporta îndeplinirea activităților, proiectelor și atingerea obiectivelor specifice. Monitorizarea proiectelor, acțiunilor și strategiilor se va efectua prin intermediul Indicatorilor de implementare stabiliți. În cazul în care se vor identifica devieri de la Planul Strategic de acțiuni se vor iniția măsuri de corectare sau ajustare a acestui plan.

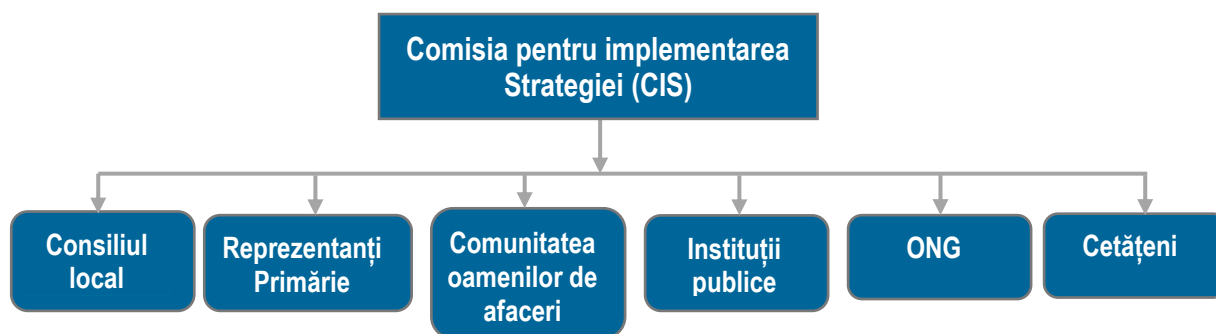
4.3. Verificare și revizuire

Procesul de monitorizare a strategiei constă în: (i) evaluarea atingerii obiectivelor strategice și obiectivelor specifice care va fi realizată prin intermediul indicatorilor de implementare și (ii) raportarea rezultatelor evaluării.

Monitorizarea implementării strategiei se va efectua de **Comisia pentru Implementarea Strategiei** (în continuare CIS). CIS va fi creată prin Decizia Consiliului Local cu statut de Comisie obștească pe lângă Consiliul local și Primărie în componența căreia va fi asigurată reprezentarea tuturor factorilor implicați în dezvoltare:

- Consiliul local (președinții comisiilor consultative de specialitate sau consilieri locali)
- Reprezentanți Primărie (Primarul, 2 – 3 specialiști)
- Comunitatea oamenilor de afaceri
- Instituții educaționale (directori instituții de învățământ)
- Organizații non-guvernamentale (reprezentanți ai ONG-urilor ce activează în domeniul protecției mediului, social, apărarea drepturilor omului și de tineret, etc.).
- Cetățeni.(grupul va fi reprezentativ dintre femei și bărbați cu un număr proporțional și va include tineri, persoane dezavantajate, reprezentanți ai diverse grupuri sociale sau etnice).

Structura cadrului instituțional de monitorizare și implementare a Strategiei de SDC a com. Step-Soci



În implementarea strategiei responsabilitățile de bază ale CIS vor fi:

- Planificarea implementării acțiunilor
- Elaborarea și promovarea adoptării deciziilor privind acțiunile de implementare
- Coordonarea activităților de implementare a acțiunilor și proiectelor de dezvoltare
- Coordonarea activităților de atragere a surselor financiare alternative în scopul realizării problemelor identificate
- Monitorizarea implementării planului de acțiuni
- Elaborarea rapoartelor și prezentarea lor către Consiliul Local
- Acordarea asistenței tehnice și consultative în toate domeniile
- Elaborarea și dezbateră proiectelor prioritare de dezvoltare
- Analiza deciziilor privind diverse probleme ale comunității
- Elaborarea și inițierea modificărilor în strategie
- Elaborarea studiilor și proiectelor de dezvoltare, etc.

CIS își va desfășura activitatea în ședințe care se vor desfășura o dată în 6-9 luni.

Un rol important în procesul de implementare a strategiei îl are Consiliul Local, care va monitoriza și evalua procesul de implementare a Planului de acțiuni. Competențele Consiliului Local se vor axa pe:

- Coordonarea activităților de implicare a populației în acțiunile de realizare a proiectelor
- Promovarea dialogului permanent cu locuitorii, asigurarea transparenței în activitatea APL
- Încurajarea Voluntarilor în diverse activități publice
- Stimularea și coordonarea conlucrării actorilor comunității în realizarea obiectivelor comune ale Strategiei
- Parteneriatul cu APL, ONG, agenții economici în cea ce privește implementarea, monitorizarea și evaluarea Planului de acțiuni a Strategiei.

Raportarea implementării strategiei se va efectua prin elaborarea și prezentarea de către responsabilii de implementare a rapoartelor către CIS privind realizarea Planului de acțiuni și a obiectivelor specifice. Anual CIS va prezenta Consiliul Local raportul de evaluare a implementării Strategiei.

Obiect	Elaborator/	Raport	Descriere
--------	-------------	--------	-----------

Monitoring	Destinatar		
Realizarea obiectivelor	CIS și Consiliul Local	Rapoarte semestriale/ anual	Raport bazat pe analize, sondaje a locuitorilor pentru evaluarea impactului implementării strategiei
Realizarea acțiunilor, proiectelor	Responsabili de implementare	Raport semestrial sau după finisarea activității	Rapoarte prezentate de responsabili de implementare privind îndeplinirea acțiunilor, proiectelor

Evaluarea implementării Strategiei se va efectua prin analiza indicatorilor de dezvoltare. Pentru fiecare acțiune planificată sunt stabiliți anumiți indicatori și termeni de implementare. În baza informațiilor furnizate de la responsabilii de implementare, beneficiari (femei și bărbați, inclusiv copii, persoane în etate, persoane cu necesități speciale) sau instituții specializate se vor stabili nivelul și gradul de implementare a acțiunilor și atingere a obiectivelor fixate.

Riscuri și Impedimente de Implementare

Realizarea efectivă a acțiunilor propuse în Strategia de dezvoltare poate fi împiedicată de prezența anumitor riscuri și impedimente de implementare. Riscurile și impedimentele aferente implementării strategiei de dezvoltare pot fi divizate în două categorii: (i) interne și (ii) externe.

Domeniu	Descriere
Riscuri și impedimente interne	
Managementul implementării strategiei	<ul style="list-style-type: none"> • Confruntări de interese privind implementarea strategiei • Prevalarea intereselor personale • Resurse financiare limitate • Lipsa capacităților de atragere a investițiilor
Parteneriat	<ul style="list-style-type: none"> • Neconlucrarea autorităților publice locale cu sectorul de afaceri și comunitatea • Indiferența și neimplicarea populației în susținerea activităților • Lipsa de experiență a structurilor societății civile și neimplicarea lor • Neimplicarea partenerilor internaționali
Dezvoltarea economică	<ul style="list-style-type: none"> • Lipsa interesului din partea comunității de afaceri în dezvoltarea bazei economice locale
Social	<ul style="list-style-type: none"> • Resurse limitate pentru acordarea asistenței sociale • Sărăcirea continuă a populației • Emigrarea forței de muncă
Mediu	<ul style="list-style-type: none"> • Populație neconștientizată privind efectele poluării mediului
Riscuri și impedimente externe	
Cadrul politico-juridic	<ul style="list-style-type: none"> • Instabilitatea cursului politic • Contradicția și instabilitatea legislației în vigoare
Relații parteneri externi	<ul style="list-style-type: none"> • Lipsa conlucrării cu autoritățile publice raionale și centrale • Neimplicarea partenerilor internaționali
Starea economiei	<ul style="list-style-type: none"> • Potențial investițional redus • Infrastructură de afaceri nedezvoltată • Risc de țară.